



# MÁQUINA DE PALOMITAS ET-POP6A CON CARRITO



Conjunto profesional compuesto por carrito soporte metálico y máquina de palomitas eléctrica, diseñado para la elaboración y venta de palomitas en entornos comerciales y eventos. El carrito actúa como estructura de soporte, movilidad y presentación, mientras que la máquina de palomitas constituye el equipo eléctrico de producción, formando un conjunto funcional, estable y seguro para uso profesional.

Este combo está especialmente indicado para eventos, ferias, cines, fiestas, hostelería ambulante y puntos de venta móviles, donde se requiere una solución práctica, visible y fácil de transportar.

## Componentes del conjunto

- Carrito profesional soporte para maquinaria
- Máquina de palomitas eléctrica de uso profesional

## DATOS TÉCNICOS DEL CARRITO

### Dimensiones del carrito

- Ancho: 940 mm
- Fondo: 500 mm
- Altura: 825 mm

(medidas totales del carrito, sin máquina instalada)

Peso del carrito

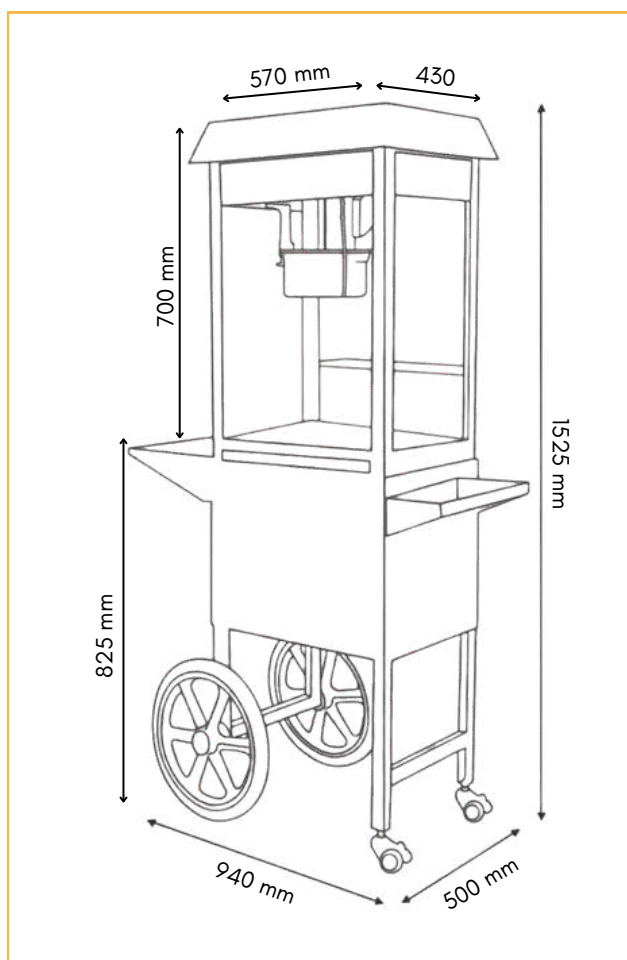
- Peso neto: 14,9 kg aprox
- Peso bruto: 17,9 kg aprox

### Estructura

- Estructura metálica robusta para uso profesional.
- Superficie superior diseñada para soportar maquinaria de hostelería.
- Diseño estable para uso continuado.

### Movilidad

- 2 ruedas traseras de gran diámetro.
- 2 ruedas delanteras giratorias con freno.
- Fácil desplazamiento incluso con la máquina instalada.



## DATOS TÉCNICOS DE LA MÁQUINA DE PALOMITAS

Dimensiones de la máquina de palomitas

- Ancho: 570 mm
- Fondo: 430 mm
- Altura: 700 mm

(modelo compacto estándar de sobremesa, compatible con el carrito)

### Peso de la máquina

- Peso neto: 22,2 kg
- Peso bruto: 25,4 kg

## DATOS ELÉCTRICOS (PALOMITERA)

- Alimentación: 220-240 V ~
- Frecuencia: 50-60 Hz
- Potencia nominal: 1500 W

Existen versiones de mayor capacidad con potencias superiores, manteniendo la misma compatibilidad con el carrito.

## SEGURIDAD ELÉCTRICA

- Clase eléctrica: Clase I (con toma de tierra)
- Protección frente a descargas eléctricas
- Componentes eléctricos aptos para uso profesional

Normativa aplicable:

- EN 60335-1
- EN 60335-2-48

## GRADO DE PROTECCIÓN

- IPX4 - Protección frente a salpicaduras de agua

## COMPATIBILIDAD ELECTROMAGNÉTICA (EMC)

- Conforme a la Directiva 2014/30/UE
- Normas aplicables:
  - EN IEC 55014
  - EN IEC 61000

## CAMPOS ELECTROMAGNÉTICOS

- Conforme a EN 62233

## MARCADO CE

Conjunto conforme al marcado CE, cumpliendo con las directivas europeas aplicables en materia de seguridad eléctrica, compatibilidad electromagnética y seguridad del producto.

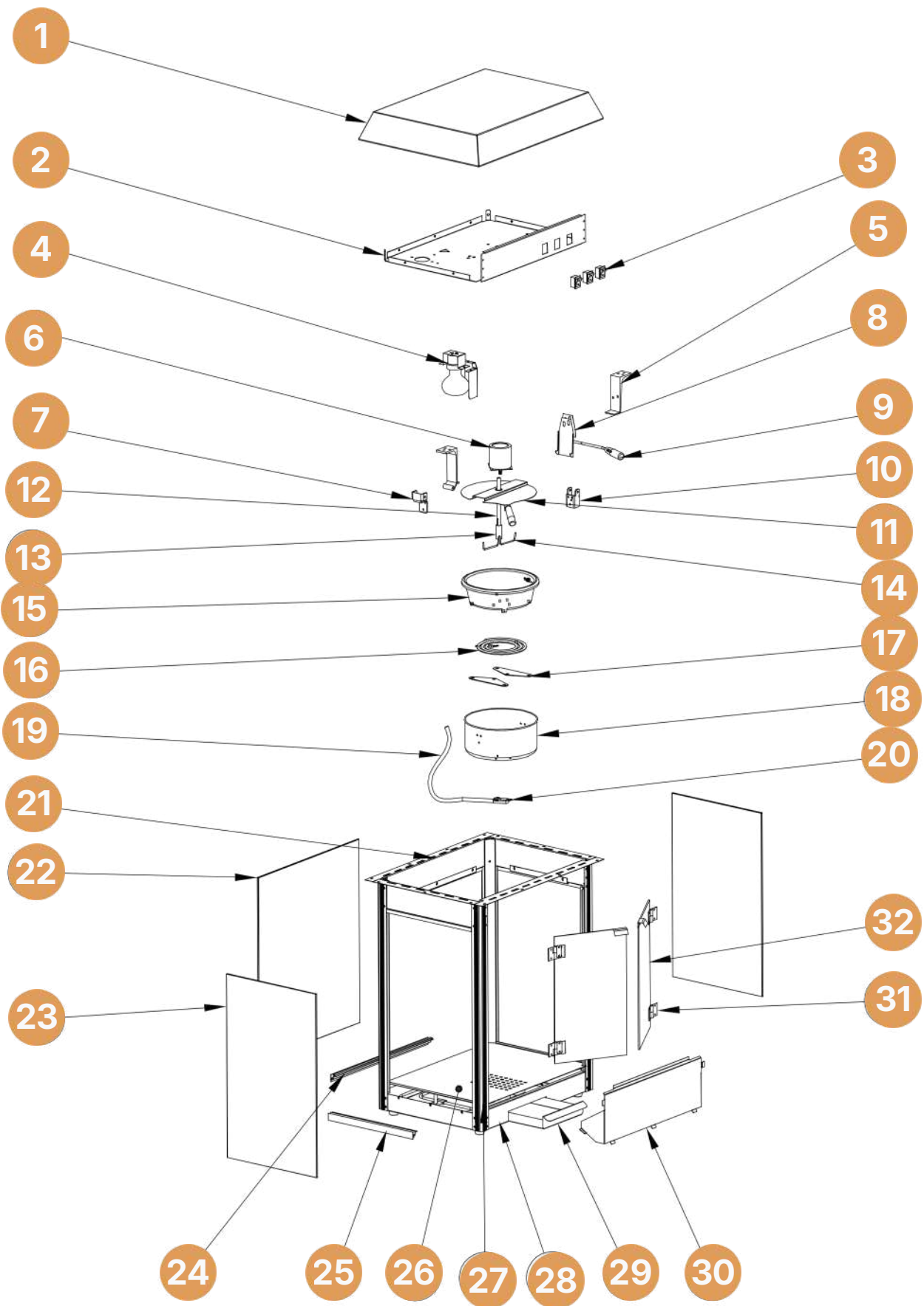
## PESO Y MEDIDA TOTAL DEL CONJUNTO

- Peso total conjunto: 42,9 kg aprox embalaje incluido
- Ancho: 940 mm Fondo: 500 mm Alto: 1520 mm

## USOS Y APLICACIONES

- Eventos y ferias
- Cines y teatros
- Food trucks
- Hostelería ambulante
- Fiestas infantiles
- Empresas de alquiler
- Puntos de venta móviles





Nº	Nombre (ES)	Nº	Nombre (ES)
1	Techo superior	19	Tubo flexible
2	Panel superior	20	Línea/conexión para el tubo flexible
3	Interruptor	21	Panel
4	Cubierta de la bombilla	22	Cristal trasero
5	Gancho izquierdo-derecho ( <i>"pothook"</i> )	23	Cristales laterales (izq./dcha.)
6	Motor	24	Guía/canal para cristal trasero
7	Hebilla / anclaje de suspensión	25	Guía/canal para cristales laterales
8	Bandeja para caldero	26	Placa base / tablero de soporte
9	Asa / maneta	27	Pie de aluminio
10	Cierre (pestillo)	28	Conjunto inferior (base)
11	Placa de cubierta	29	Cajón
12	Varilla de empuje	30	Cubierta del panel
13	Repuestos para varilla de empuje	31	Fijación entre puerta y pilar
14	Varilla de agitación	32	Puerta frontal
15	Caldero interior		
16	Tubo calefactor (resistencia tubular)		
17	Placa de presión para el tubo calefactor		
18	Caldero exterior		



## ADVERTENCIAS GENERALES

### ⚠ ¡ATENCIÓN! / ¡ADVERTENCIA! / ¡NOTA!

Estos avisos se utilizan para llamar la atención sobre circunstancias que pueden suponer riesgos para la seguridad del usuario o del equipo.

#### Advertencia de tensión eléctrica

#### Advertencia: Superficie caliente – Peligro de quemaduras

Este manual puede incluir ilustraciones orientativas que no coincidan exactamente con la apariencia del dispositivo. El contenido técnico y las instrucciones son plenamente aplicables a esta máquina palomitera.

## 2. SEGURIDAD

La inobservancia de las instrucciones de seguridad puede provocar descargas eléctricas, incendios, lesiones graves o incluso la muerte.

Las referencias a “aparato” o “producto” hacen referencia a la **máquina palomitera**.

### 2.1 SEGURIDAD ELÉCTRICA

- a) Conecte el aparato únicamente a una toma de corriente compatible con el voltaje indicado.
- b) No modifique el enchufe ni el cable de alimentación.
- c) Evite tocar componentes eléctricos con las manos mojadas.
- d) No utilice el aparato en ambientes húmedos ni cerca de fuentes de agua.
- e) No tire del cable para desconectar el equipo.
- f) Si el cable de alimentación está dañado, no utilice el aparato.
- g) No sumerja el equipo en agua ni otros líquidos.
- h) No permita que el aparato se moje accidentalmente.
- i) No permita que el aparato se moje: **riesgo de electrocución**.

### 2.2 SEGURIDAD EN EL PUESTO DE TRABAJO

- a) Mantenga el área de trabajo limpia y bien iluminada.
- b) No utilice el equipo en atmósferas explosivas o inflamables.
- c) Si el equipo no funciona correctamente, deje de usarlo y contacte con servicio técnico.
- d) El producto solo debe ser reparado por personal cualificado.
- e) En caso de incendio, utilice extintores de polvo o CO<sub>2</sub>.
- f) No obstruya las ranuras de ventilación.
- g) Conserve este manual para futuras consultas.
- h) Si otras personas usan el equipo, entrégueles estas instrucciones.

### 2.3 SEGURIDAD PERSONAL

- a) No utilice el aparato si está fatigado o bajo los efectos del alcohol o medicamentos.
- b) Este equipo no debe ser utilizado por personas con capacidades reducidas sin supervisión.
- c) Utilice ropa de trabajo adecuada y protección personal cuando sea necesario.
- d) Extreme las precauciones durante el funcionamiento.
- e) Mantenga cabello, joyas y ropa holgada alejados de partes móviles.
- f) No es un juguete. Mantener fuera del alcance de los niños.

### 2.4 MANEJO SEGURO DEL APARATO

- a) Desconecte el equipo antes de limpiar o realizar mantenimiento.
- b) Mantenga herramientas y elementos no autorizados fuera del alcance del equipo.
- c) No transporte el aparato mientras esté caliente.
- d) Evite el uso excesivo que pueda provocar sobrecalentamiento.
- e) No retire protecciones ni cubiertas de seguridad.
- f) Mantenga el aparato alejado de fuentes de calor externas.



### 3. DESCRIPCIÓN DEL APARATO

Máquina palomitera profesional de sobremesa diseñada para la preparación de palomitas de maíz mediante calentamiento eléctrico, equipada con caldero con agitador, termostato regulable e iluminación interior.

#### 3.1 CONTROLES DEL EQUIPO

- **HEAT:** Activa el calentamiento del caldero
- **TURN:** Activa el agitador del caldero
- **POWER & LIGHT:** Iluminación interior y calentamiento del compartimento

#### 3.2 PREPARACIÓN PARA LA PUESTA EN MARCHA

- a) Coloque el aparato sobre una superficie plana, estable y resistente al calor.
- b) Mantenga el equipo alejado de niños y personas no autorizadas.
- c) Verifique que el enchufe y la instalación eléctrica sean adecuados.
- d) Asegúrese de que las características eléctricas coincidan con la placa del equipo.

#### 3.3 MANEJO DEL APARATO

##### ⚠ ATENCIÓN

Antes del primer uso, retire cualquier elemento protector del interior del equipo.

1. Encienda el interruptor **POWER & LIGHT** y deje funcionar el equipo durante 30 minutos para eliminar residuos de fabricación.
2. Encienda **HEAT** y precaliente el caldero durante 5-6 minutos.
3. Añada maíz, aceite y azúcar según necesidad.
4. Active **TURN** para iniciar el agitador.
5. Mantenga las puertas cerradas durante el proceso.
6. Cuando finalice la preparación, apague **HEAT** y retire el producto con precaución.

La máquina dispone de **termostato de seguridad** que interrumpe el funcionamiento en caso de sobrecalentamiento.

#### 3.4 LIMPIEZA Y MANTENIMIENTO

- a) Desconecte el aparato antes de limpiar.
- b) Utilice únicamente detergentes suaves aptos para superficies alimentarias.
- c) No use productos abrasivos ni utensilios metálicos.
- d) Seque completamente todas las piezas antes de volver a usar el equipo.
- e) Guarde el aparato en un lugar seco, fresco y protegido de la humedad.

#### ELIMINACIÓN DEL APARATO

Al final de su vida útil, el equipo debe entregarse en un punto autorizado de reciclaje de aparatos eléctricos y electrónicos conforme a la normativa vigente.



## Garantía:

El conjunto máquina de palomitas + carrito ET-POPCAR (R) dispone de una garantía de **1 año** desde la fecha de entrega, conforme a las condiciones establecidas por el fabricante.

Al tratarse de un conjunto destinado a uso profesional o comercial (eventos, ferias, cines, fiestas, hostelería, venta ambulante y puntos de venta móviles), la garantía se rige por la legislación mercantil aplicable, no siendo de aplicación la normativa europea sobre bienes de consumo destinada a uso doméstico.

**La garantía cubre exclusivamente defectos de fabricación o de materiales tanto de la máquina de palomitas como de la estructura del carrito, incluyendo:**

- El correcto funcionamiento del sistema de calentamiento, motor y componentes eléctricos de la máquina.
- Defectos estructurales del carrito metálico, ruedas y elementos de soporte, siempre que el conjunto se utilice conforme a su finalidad prevista.

**Quedan expresamente excluidos de la garantía:**

- El desgaste normal derivado del uso.
- Los daños ocasionados por uso indebido, negligente o no conforme a las instrucciones.
- Las averías derivadas de una instalación incorrecta, montaje inadecuado o modificaciones no autorizadas.
- Los daños provocados por humedad, líquidos, grasas, agentes externos o sobrecargas eléctricas.
- Golpes, abolladuras o daños estéticos derivados del transporte, manipulación o uso intensivo.
- Los componentes sujetos a desgaste y elementos consumibles.

Cualquier manipulación, reparación o intervención realizada por personal no autorizado anula automáticamente la garantía.

Cuando el conjunto se destina a uso personal o doméstico, la garantía legal aplicable es de **2 años** desde la fecha de entrega, conforme a la normativa vigente de la Unión Europea en materia de bienes de consumo.

El plazo de garantía aplicable dependerá del tipo de uso declarado en el momento de la compra (uso profesional/comercial o uso particular/doméstico).

